

Sobre el plomo

El agua potable de Milwaukee es limpia y segura para beber. Pero el plomo se puede disolver desde la tubería de plomo. No se encuentra plomo en nuestra fuente de agua, el Lago Michigan, ni tampoco se encuentra en el agua al salir de las plantas de tratamiento de agua potable. El agua de Milwaukee satisface todos los estándares de agua de calidad de la Agencia de Protección del Ambiente. Le hacemos pruebas al agua periódicamente para estar seguros.

Hace años el plomo era usado en pinturas, tuberías y otros productos. La fuente de plomo más común proviene de las pinturas usadas en los edificios construidos antes de 1978. El plomo puede causar problemas de salud si entra en su cuerpo. Puesto que el plomo se puede acumular en el cuerpo, el Departamento de Salud de Milwaukee recomienda que todas las fuentes de exposición al plomo para niños, mujeres embarazadas, o que están amamantando, sean eliminadas para prevenir envenenamiento de plomo en la niñez.

Aunque no se encuentra plomo en el agua tratada de Milwaukee, podría disolverse plomo de las líneas de servicio y de accesorios hechos de plomo que pertenecen a nuestros clientes, especialmente cuando el agua está sin usarse por varias horas. Para controlar que el plomo se disuelva en el

agua, Milwaukee Water Works trata el agua con un compuesto que forma una capa protectora dentro de las tuberías. Hemos proporcionado este control de corrosión desde 1996.

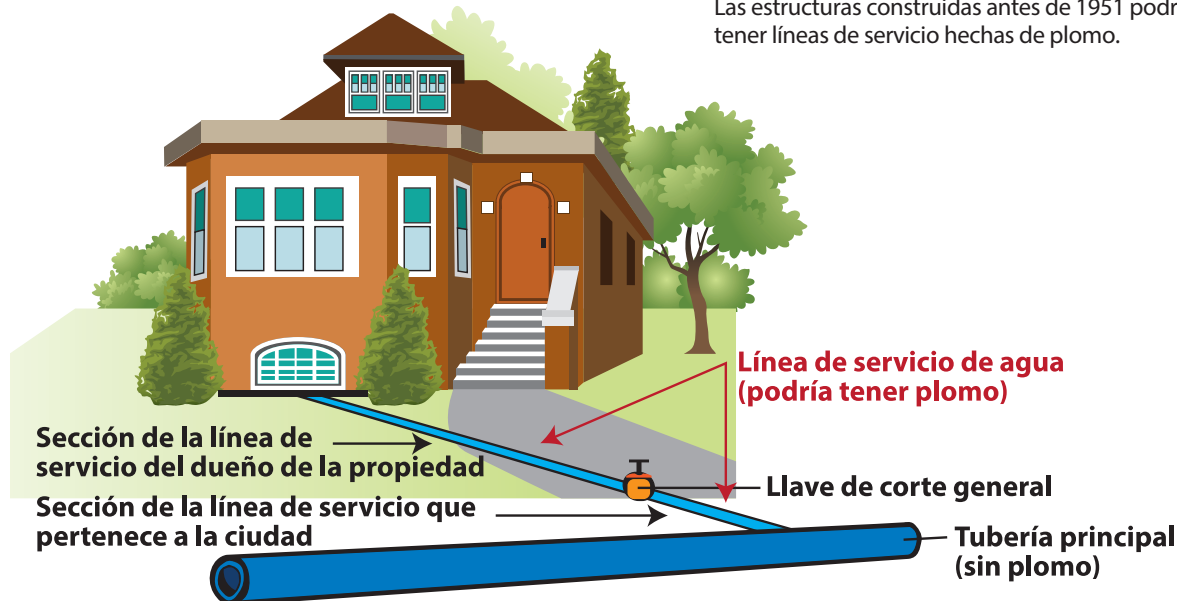
¿Tiene su propiedad una línea de servicio de plomo?

Busque una dirección para ver si la propiedad tiene una línea de servicio de plomo. Visite Milwaukee.gov/water y haga clic en Lead Awareness. O, llame a Servicios al Cliente al **(414) 286-2830**.

La línea de servicio conecta la tubería principal en la calle a la propiedad. Como se muestra a continuación, la Ciudad de Milwaukee es dueña de la sección de la línea de servicio desde la tubería principal de agua a la llave de corte general en la línea de la propiedad. El dueño de la propiedad es dueño de la sección de la línea de servicio, desde la llave de corte general al medidor de agua.

Las tuberías de plomo son de color gris mate y lo suficientemente suaves para poder rayarlas fácilmente con una llave de la casa. También, un imán no se pega a una tubería de plomo.

La cantidad de plomo que se disuelve en el agua potable variará, dependiendo de la tubería en su edificio, cuánta agua se usa, y con qué frecuencia. Las estructuras construidas antes de 1951 podrían tener líneas de servicio hechas de plomo.



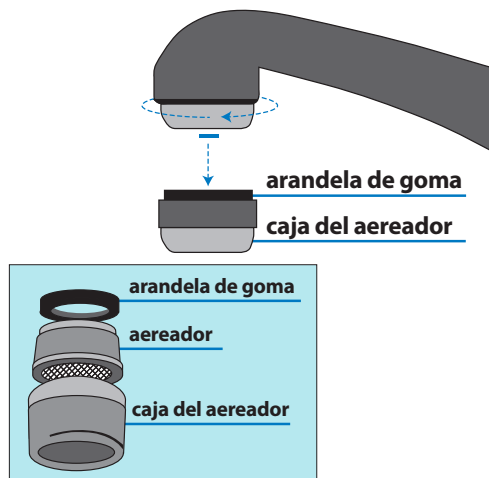
Haga lo siguiente si tiene una línea de servicio de plomo:

- ▶ **Deje correr el agua en su tubería.** Antes de usar agua del grifo para beber o cocinar, deje correr el agua de la tubería dejando abierto el grifo de agua fría por lo menos 3 minutos o más, hasta que el agua esté obviamente fría. Haga esto si el agua no se ha movido en las tuberías por más de seis horas, como pasa durante la noche. El agua del grifo se puede usar de forma segura en actividades tales como bañarse, lavarse las manos, lavar los platos y la ropa, etc. Estas actividades ayudan a irrigar la tubería.
- ▶ **Solamente use agua fría para cocinar o beber del grifo de agua fría.** Nunca beba o cocine con agua caliente del grifo. El agua hirviendo no disuelve el plomo. Los hogares con residentes que incluyen niños menores de 6 años o las mujeres que podrían quedar embarazadas, están embarazadas, o amamantando deben considerar usar agua embotellada o agua de grifo filtrada para las fórmulas, los jugos concentrados, para cocinar y beber.
- ▶ **Con frecuencia quite la cubierta y el aereador de los grifos de agua, y lave cualquier basura que tengan y vuélvalos a poner.** Haga esto una vez al mes, o más frecuentemente si hay trabajos del servicio público de agua cercanos. Las partículas podrían contener plomo y acumularse en el grifo.
- ▶ **Llame a su doctor para hacer una prueba de plomo en la sangre de sus niños.** No se ha determinado qué nivel de plomo es seguro en el cuerpo. El Departamento de Salud de la Ciudad de Milwaukee recomienda que su proveedor de salud les haga un examen de plomo a todos los niños, tres veces antes de cumplir 3 años. De los tres a los 6 años, los niños deben tener un examen de plomo en la sangre si no hay un récord de un examen previo, si viven en una vivienda construida antes de 1978 con renovación reciente o en progreso, o si tienen un/a hermano/a, o compañero/a de juegos que tiene envenenamiento por plomo.

Considere estos otros pasos:

- **Compre un sistema de filtración.** Puede encontrar una lista de productos en milwaukee.gov/water o llamar a Servicios al Cliente al **(414) 286-2830**. Los sistemas de filtración de agua potable o las jarras de filtrar agua pueden reducir o eliminar el plomo. Busque productos certificados por NSF/ANSI bajo el Estándar 53 para la remoción de plomo y siga las instrucciones del fabricante para la instalación y el mantenimiento.
- **Reemplace su línea de servicio de plomo o plomería interior.** Un plomero con licencia puede hacerle un presupuesto del costo. Si decide reemplazar la línea de servicio de plomo, por favor llame a Milwaukee Water Works al **(414) 286-3710** para más información.
- **Hágale una prueba a su agua.** Puede encontrar una lista de laboratorios que le pueden hacer pruebas de plomo al agua suya en milwaukee.gov/water o llame a Servicios al Cliente al **(414) 286-2830**. Milwaukee Water Works y el Departamento de Salud de la Ciudad de Milwaukee no ofrecen pruebas de agua de rutina.

Después de cualquier trabajo del servicio público de agua o trabajo de plomería interior, es importante dejar correr el agua en su tubería. Un disturbio físico en la línea de servicio de plomo o de la tubería de plomo por actividades tales como reemplazo de la tubería principal de agua, servicio de fugas de la línea, reparación de la plomería del edificio, reemplazo del medidor del agua o grietas en la tubería principal podrían dejar correr plomo en el agua.



Esta es la manera de hacer correr el agua en su tubería después de que se completa un trabajo:

- Quite las cubiertas y los aeradores en el final de los grifos y lave las partículas que encuentra.
- Comenzando en el nivel más bajo (el sótano) y continuando hasta el piso más alto, abra el agua fría.
- Después de dejar correr el agua de 5–10 minutos, empiece en el piso más alto y cierre el agua, terminando en el sótano. Vuelva a poner las cubiertas y los aeradores en los grifos. El costo de dejar correr el agua en cuatro grifos por 10 minutos es como de unos 16 centavos.

Para más información sobre el plomo y la seguridad del agua potable, visite Milwaukee.gov/water y Milwaukee.gov/health

Si tiene preguntas sobre plomo en el agua potable, llame a Servicios al Cliente de Milwaukee Water Works, **(414) 286-2830**. Email para algo que no es una emergencia: watwebcs@milwaukee.gov

Si tiene preguntas sobre los efectos en la salud relacionados con el plomo en el agua potable, llame al Departamento de Salud de la Ciudad de Milwaukee al **(414) 286-3521**.



Qué debemos saber sobre el plomo y la seguridad del agua potable

Milwaukee Water Works

Safe, Abundant Drinking Water.

Think Health Act Now!
CITY OF MILWAUKEE
HEALTH DEPARTMENT